



DE KUST KIJKT VERDER

Initiatieven als impuls voor duurzaam kustbeheer



De Kust kijkt verder

Initiatieven als impuls voor duurzaam kustbeheer



Inhoud

Ontdek de duurzame projecten	03
De Kust: méér dan je denkt	03
Criteria van duurzaamheid	05
Zet zelf een project op stapel en...win een award!	06

Projecten:

Ecologisch	08
Economisch	16
Socio-cultureel	24

Nawoord	31
Colofon	32

Ontdek de duurzame projecten

In deze brochure stelt het Coördinatiepunt Geïntegreerd Beheer van Kustgebieden (GBKG) je een selectie van geslaagde duurzame kustprojecten voor. Nog veel meer projecten kan je ontdekken op www.dekustkijktverder.be.

De beschreven projecten zijn geen realisaties van het Coördinatiepunt Geïntegreerd Beheer van Kustgebieden zelf. Wel zijn het initiatieven van diverse overheden, natuurverenigingen, buurtwerkingen en noem maar op. Telkens weer getuigen ze van een grote waakzaamheid en een voortdurende zorg om de kuststrook haar intrinsieke waarde te laten hervinden en die te bewaren voor de toekomst. En hieraan kan iedereen meewerken. Hopelijk werkt deze brochure als inspiratiebron voor toekomstige projecten.

De Kust: méér dan je denkt

Het blijft een onverwoestbaar cliché: "de Kust: dat is zee, zon en strand". Toch is onze kustregio zoveel rijker: ze heeft een eigen, unieke biotoop op ecologisch, toeristisch, economisch en sociaal vlak. Al deze aspecten staan niet op zichzelf, maar hebben heel vaak een merkbare invloed op elkaar. Het breekbare evenwicht van het hele kustecosysteem kan daarom alleen bereikt en behouden worden door nauwe samenwerking en het maken van duidelijke afspraken met alle gebruikers van de Kust. Precies dát is 'duurzaam kustbeheer'.

www.dekustkijktverder.be





De kustzone zien wij als een ecologisch functioneel samenhangend gebied bestaande uit de zee, strand, slik, schor, duin en het poldergebied. Er wordt geen strikte afbakening van deze zone gehanteerd. Ze kan verschillen naargelang het thema dat bestudeerd wordt.

Criteria van duurzaamheid

Om het kustbeleid te ondersteunen en om tegelijk het brede publiek te sensibiliseren rond duurzaam kustbeheer werd in 2001 het 'Coördinatiepunt Geïntegreerd Beheer van Kustgebieden' (GBKG) opgericht. Dit Coördinatiepunt gebruikt volgende criteria om diverse initiatieven en projecten als 'duurzaam' te bestempelen:

- 1 nadenken op lange termijn en vermijden van schadelijke gevolgen (voorzorgsbeginsel)
- 2 gedragen worden door een stevige wetenschappelijke basis
- 3 rekening houden met de lokale kenmerken en concrete behoeften invullen
- 4 werken met natuurlijke processen en de draagkracht van het ecosysteem
- 5 betrekken van alle belanghebbenden
- 6 samenwerking bevorderen tussen de diverse beleidsniveaus
- 7 samenwerking bevorderen tussen verschillende sectoren
- 8 communicatie voeren waar nodig
- 9 passen binnen een breed beleidskader
- 10 aandacht hebben voor milieu-effecten



Meer uitleg over het toepassen van de criteria vind je op www.dekustkijktverder.be.

DUURZAAM KUSTBEHEER

Genomineerde projecten 2006



Zet zelf een project op stapel en... ...win een award!

Laat deze brochure meteen ook een aansporing zijn om zelf nieuwe aandachtspunten in de schijnwerpers te plaatsen en verrassende of vernieuwende projecten uit te denken. Het Coördinatiepunt Geïntegreerd Beheer van Kustgebieden zet je hierbij graag op de goede weg. En wie weet ontvang je samen met je vereniging of beleidsorganen onze unieke award.

Duurzaam kustbeheer: Steeds een 'kwestie van evenwicht'

ECOLOGISCH

- **De sluffers in De Panne**
Open vensters in de duinen, De Panne 08-09
- **Waterwinningsproject Doornpanne**
Bron van alle leven, Koksijde 10-11
- **Het sterneneiland**
Puur natuur in een wereldhaven, Brugge 12-13
- **Natuurlijk Heist**
Een groene havenbuffer, Knokke-Heist 14-15
- **Nette stranden aan onze kust?**
Natuurlijk! Koksijde zie website
- **Ter Yde in Koksijde**
Eerherstel voor de duinen, Koksijde zie website
- **Natuurherstel in de Ijzermonding**
Terug naar de oorsprong, Nieuwpoort zie website
- **Milieufietsroute in Middelkerke**
Dertig kilometer weetjes en tips, Middelkerke zie website
- **Natuurlijk duinherstel in Oostende**
Home Fabiola maakt plaats voor zand, Oostende zie website
- **Herinrichting duingebied Wenduine**
Een nieuw gezicht voor de duinen, De Haan-Wenduine zie website
- **Uitkerkse polder**
Voor mens en natuur, Blankenberge zie website
- **De 'fontein'tjes' in Blankenberge-Zeebrugge**
Zoet water bij de zoute zee, Blankenberge-Brugge zie website
- **Kust- en strandafval**
Een aparte oplossing voor een apart probleem, Kust zie website

ECONOMISCH

- **Zeebaars aan de lijn**
Duurzaam vissen is doordacht vissen, Nieuwpoort 16-17
- **Mosselkweek in Nieuwpoort**
Nieuw en ...lekkerrrr, Nieuwpoort 18-19
- **Windenergie**
Volle kracht uit volle zee, Oostende 20-21
- **Biogeiten in Klemskerke**
Gezonde dieren maken gezonde mensen, De Haan 22-23
- **Bedrijventerein Plassendale**
Een nieuwe visie op industriële tewerkstelling, Oostende zie website
- **Coöperatieve 'Buitengoed'**
Mensen verbinden met de natuur, Oostende zie website
- **Containerpark voor visserijsector**
Opgeruimd staat netjes, Oostende zie website
- **Windturbines te Zeebrugge**
Bijdragen aan de Kyoto-norm, Brugge zie website
- **Integrale kwaliteitszorg voor de logiesector aan de kust**
Inspelen op nieuwe noden, Kust zie website

SOCIO-CULTUREEL

- **Sociaal atelier Calidris**
Laaggeschoolde langdurig werklozen aan het werk, Middelkerke 24-25
- **Park en Bike**
Parkeren en...de fiets of de tram op! Oostende-De Panne 26-27
- **De Oudlandpolder**
Samenwerken werkt beter, Blankenberge 28-29

SOCIO-CULTUREEL VERVOLG

- **Veilig en comfortabel over de duinen**
Strandtoegangen opgewaardeerd, Bredene 30-31
- **De St.-Pieterswijk in De Panne**
Morgen is reeds gisteren begonnen aan zee, De Panne zie website
- **Windekind te Oostduinkerke**
Een polyvalent strandpaviljoen, Koksijde zie website
- **Westende Bad herademt**
Samen werken aan een leefbare stad, Middelkerke zie website
- **Wijk in groei**
Een participatieve aanpak van een ecologisch groenplan in een sociale wijk, Oostende zie website
- **Sociale wijk Oostende**
Beter wonen op gemeubelde kamers, Oostende zie website
- **Maritieme Site**
Oude scheepswerf creëert varend erfgoed, Oostende zie website
- **La Potinière**
Een groen accent in het hart van De Haan zie website
- **Blososportcentrum**
Sport en ontspanning: ook voor andersvaliden, Blankenberge zie website
- **Stedelijk buurtwerk**
Ook mensen hebben een haven nodig, Brugge zie website
- **Zeebrugs Ontmoetingscentrum**
Menselijk kapitaal met hoge opbrengst, Brugge zie website
- **Zon, zee, ... zorgeloos**
Een toegankelijk strand voor iedereen, Kust zie website
- **Leefbaarheid aan de Kust**
Een onderzoek naar woonkwaliteit, Kust zie website
- **Week van de Zee**
Duurzaam en leerzaam, Kust zie website

In deze brochure worden slechts een 12-tal genomineerde projecten belicht. Wens je kennis te maken met alle genomineerde en hoopvolle projecten, bezoek www.dekustkijktverder.be.

DE PANNE



De sluffers in De Panne

Open vensters in de duinen

In het deelgebied 'De Westhoek' van het Vlaams Natuurreservaat 'Duinen en Bossen van De Panne' kan je sinds 2004 twee heuse 'sluffers' bewonderen. Sluffers zijn natuurlijke inhammen in de duinen waar de zee bij springtij (in combinatie met een hevige westenwind) de open plaatsen in de duinen met zout water overvloedt. Daarmee krijgen de duinen ook aanvoer van vers zand. Er ontstaat een levendig duinengebied met begroeide en onbegroeide delen, droge en natte, kalkrijke en kalkarme, humusrijke en humusarme grond. Deze overgangen leveren een heel typische flora en fauna op.

De duinen vormden eeuwenlang een natuurlijke bescherming voor onze kustvlakte. De mens kwam echter dicht bij zee wonen en bouwde kustversterkingen. Zo kregen bijvoorbeeld de voorduinen van De Westhoek in De Panne 'betonnen voeten'. Het natuurlijk proces van duinvorming en duinafbraak in de sluffers werd hierdoor verstoord. Na jarenlang overleg en onderzoek en in samenspraak met de bewo-

ners van De Panne werd in 2004 de betonnen duinvoet voor het Westhoekreservaat op twee plaatsen doorbroken. Evenveel brugjes zorgen ervoor dat de wandelaar in alle veiligheid zijn weg kan vervolgen.

Sindsdien kwam de zee al meerdere malen even piepen in de duinen. Na enkele dagen verdwijnt het zeewater. Door spontane afzetting van zand is de ingang van de tweede en kleinste slufte sinds het voorjaar van 2005 volledig verzand.

Enkele jaren terug kende de natuurlijke slufte in het Franse duingebied 'Dune du Perroquet' dezelfde evolutie. De Franse beheerders beramen zich net als hun Vlaamse collega's over de vraag of ze moeten tussenkomen in de natuurlijke opbouw- en afbraakprocessen van de zee en de slufte terug vrij maken. Het antwoord is niet zo simpel, gezien de inspanningen die aan beide kanten van de grens worden geleverd om het strand manueel te reinigen en op die manier net de duinvorming te stimuleren. Aan Franse zijde is nog geen beslissing genomen, maar bij ons zal de Vlaamse overheid kiezen om de slufte terug te openen om de gemaakte investering te vrijwaren.

Wat is er te bezoeken?

- Op regelmatige tijdstippen worden er geleide wandelingen georganiseerd naar de slufte.
- Slufte wandelpad (vrij toegankelijk).

Contact

- Dienst voor Toerisme van De Panne
Zeelaan 21 - 8660 De Panne
Tel. +32 (0) 58 42 18 18
- Vlaams Bezoekers- en Natuureducatiecentrum De Nachtegaal
Olmendreef 2 - 8660 De Panne
Tel. +32 (0) 58 42 21 51
Website: www.vbncdenachtegaal.be

KOKSIJDE



Waterwinningsproject Doornpanne

Bron van alle leven

Van oudsher sijpelt hemelwater in de duinen. Onder het zand van de duinen is er een kleilaag waarop dit zoet water blijft liggen. In de polders en onder het strand bevindt zich telkens zout water, afkomstig uit zee. De zoetwaterbel is voldoende groot om het zout water onder de polders en het strand te houden.

Sinds 1947 pompt de Intercommunale Waterleidingsmaatschappij van Veurne-Ambacht (IWVA) zoet water uit de Doornpanne en verdeelt het na enkele eenvoudige bewerkingen als drinkwater in het noorden van de Westhoek. De vraag naar drinkwater bleef echter alsnog stijgen. Oorzaken waren de aangroei van de bevolking en de opkomst van het massatoerisme. Op een gegeven moment was de hoeveelheid opgepompt water hoger dan de aanvoer uit de lucht. De duinpannen verdroogden en hiermee verdwenen heel wat typische planten- en diersoorten.

Om deze grondwatertafel terug aan te vullen brengt de IWVA sinds 2002 ongeveer 2,5 miljoen m³ gezuiverd afvalwater in de duinen. Het zuivere water verdwijnt in de bodem van een grote, ondiepe vijver. Hierdoor krijgt dit water de broodnodige mineralen.

De vraag naar drinkwater in dit klein deel van het land bedraagt ongeveer 5,5 tot 6 miljoen m³/jaar. Toch wordt de drinkwaterwinning in de duinen verder afgebouwd. Ondertussen zal de vijver van de Doornpanne nog meer water te slikken krijgen. Zo zal de zoetwaterbel onder de Doornpanne groot genoeg blijven en zal langzamerhand de verdwenen fauna en flora terugkeren.

Om zijn klanten optimaal te dienen, koopt de IWVA eveneens drinkwater bij naburige drinkwatermaatschappijen. Aan ons nu om spaarzaam om te springen met het drinkwater.



Wat is er te bezoeken?

- In het bezoekerscentrum kan je gratis terecht voor meer informatie rond deze duurzame drinkwaterwinning. Het bezoekerscentrum organiseert regelmatig gratis rondleidingen voor het grote publiek met een bezoek aan de infiltratievijver.

Contact

- Bezoekerscentrum IWVA
Doornpannestraat 2 - 8670 Koksijde
Tel. +32 (0) 58 53 38 33
Website: www.iwva.be

ZEEBRUGGE



Het sterneneiland

Puur natuur in een wereldhaven

Samenspraak tussen 'industrie' en 'natuur' is niet vanzelfsprekend, maar ook niet onmogelijk. In Zeebrugge wordt zelfs aangetoond dat de eerste schuchtere stappen tot fraaie resultaten kunnen leiden.

Tegen de tijd dat de gronden in de westelijke voorhaven in gebruik zouden genomen worden, had er zich reeds een grote broedkolonie van zeldzame sterneneilanden gevestigd. Door een team van wetenschappers, natuurbeschermers, administraties en politici werd onderzocht hoe de westelijke voorhaven kon worden ingevuld én hoe tegelijk deze vogels er een blijvend onderkomen konden vinden. De dialoog verliep niet altijd even makkelijk, maar toch werd een oplossing gevonden aan de oostelijke voorhaven waar het bedrijf Fluxys ligt. In de veiligheidszone van het gasbedrijf werd een kunstmatig schiereiland opgespoten van 5 ha. Later groeide het eiland tot 8,5 ha en op termijn zou het 22 ha groot moeten worden.

Met eigen ogen zien

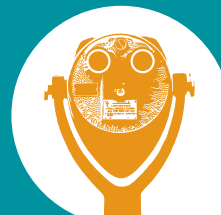
De natuurvereniging Natuurpunt wil niet alleen 'meer en betere natuur', maar ijvert ook voor 'natuur voor iedereen'. De sternen broeden nu wel op een rustige plaats, je kunt er als recreant niet bij. Daarom startte Natuurpunt een nieuw project in samenwerking met de haven en het Agentschap voor Natuur en Bos: 'e-natuur: stern in zicht'. Kort samengevat werden twee camera's geplaatst en gekoppeld aan het internet zodat iedereen de vogels als in een film kan volgen op de computer. Wie naar www.natuurpunt.be/sternen surft, kan het resultaat bewonderen. Je ontdekt er ook informatie over het sterneneiland en haar bewoners. Een 'sternen flits' houdt je op de hoogte van alle nieuwtjes, de leukste weetjes en exclusieve voordelen. Bovendien worden tijdens de broedperiode rondvaarten gehouden waarop speciale sternengidsen je in de ban brengen van deze schitterende dieren. Het sterneneiland wordt beheerd door het Agentschap voor Natuur en Bos.

Wat is er te bezoeken?

- Rondvaartbootinfo: elke zondag tijdens de zomer. Reserveren hoeft niet. Meer info op www.euro-line.be

Contact

- | | |
|--|---|
| - Natuurpunt vzw
Bart Slabbinck
Coxiestraat 11 - 2800 Mechelen
Tel. +32 (0) 15 29 72 11
gsm +32 (0) 473 47 23 74 | - Vlaamse Overheid
Agentschap voor Natuur en Bos
Cel Kustzonebeheer
Zandstraat 255 - 8200 Sint-Andries
Tel. +32 (0) 50 45 42 52 |
|--|---|



WEBSITE TIP!

Week van de Zee

De 'Week van de Zee' wil een breed publiek kennis laten maken met de unieke natuurwaarden aan onze kust. Voor het basisonderwijs werden daartoe diverse educatieve pakketten ontwikkeld. Het uitgangspunt is veldwerk. Dat wil het leren en het daadwerkelijk beleven samenbrengen, met andere woorden niet in de klas, niet op tv, niet op je computer, maar in de natuur zelf. Belangrijk is dat kinderen de natuur leren ontdekken en er zo een meerwaarde aan geven. Tijdens de 'Week van de Zee' komen om en bij de twintigduizend kinderen naar de honderden activiteiten langsheen de hele kust. Lees meer op www.weekvandezee.be

Lees meer op
www.dekustkijktverder.be



DUURZAAM KUSTPROJECT

KNOKKE-HEIST



Natuurlijk Heist

Een groene havenbuffer

Ten westen van Knokke-Heist gonst het van de economische activiteit. De haven van Zeebrugge is immers vlakbij. Maar daarnaast is er ook heel wat open ruimte en groen om Heist leefbaar te maken en bezoekers aan te trekken. Drie natuurgebieden (Vlaamse natuurreservaten) die beheerd worden door het Agentschap voor Natuur en Bos van de Vlaamse overheid vormen een heuse groene gordel, met elk een heel typische, zeldzame fauna en flora.

Vanaf het strand kan je een wandeling starten in de Baai van Heist, een uniek strandreservaat voor onze kust van zo'n 50 ha. Dit reservaat ontstond door zand- en slibafzetting als gevolg van de aanleg van de havendammen.

Eens de Kustbaan veilig over, leidt een trap je binnen in de groene rust van de Sashul (een restant van het vroegere stapelterrein van steenblokken die men nodig had voor de bouw van de strekdammen van de haven) en krijg je een mooi zicht op de vuurtorenweiden:

een overblijfsel van de historische poldergraslanden van Heist en Ramskapelle. De Sashul werd trouwens tot 1989 gebruikt als goede-renrangerstation en transportzone voor auto's. Nadien werd het door de Vlaamse overheid tot natuurgebied herschapen. Aan de veilige oversteek van de Kustbaan wordt trouwens ook volop gewerkt. De Vlaamse overheid voorziet in de nabije toekomst een veilige verbinding van de natuurgebieden via een voetgangersbrug.

Je kan de wandeling ook verderzetten naar het natuurreservaat 'De Kleiputten van Heist' en aansluitend de Palingpotweiden bezoeken. Het beheer en de toekomstplannen voor al deze reservaten worden besproken in een speciale adviescommissie waarin naast de verschillende administraties, ook de gemeente, vertegenwoordigers van de bewoners en van relevante verenigingen betrokken worden.

In Heist vind je ook cultureel erfgoed. Neem eens een kijkje bij het 'Hoog licht' dat in de vuurtorenweiden pronkt. Het zou de eerste Belgische vuurtoren geweest zijn die volledig uit beton werd geconstrueerd en zelfs één van de allereerste volledig betonnen constructies in ons land. Hij dateert van 1907. In 1975 werd deze toren geklasseerd als industrieel-archeologisch monument en in 2005 in de oorspronkelijke toestand gerestaureerd. De basisschool 'De vuurtoren' nam het peterschap voor de vuurtoren op. De leerlingen oefenen sociale controle uit bij de instandhouding van de vuurtoren en helpen bij het bewaren van de historische betekenis ervan.

Wat is er te bezoeken?

- De natuurreservaten zijn toegankelijk via de paden. Aan de inkom vind je informatiepanelen en folders. Op regelmatige basis worden er geleide wandelingen georganiseerd in de groene gordel van Heist door Natuurpunt en het Agentschap voor Natuur en Bos.

Contact

- Folders over de natuurgebieden kunnen opgevraagd worden bij het Vlaams Bezoekers- en Natuureducatiecentrum De Nachtegaal, *Olmendreef 2 - 8660 De Panne*
Tel. +32 (0) 58 42 21 51
Website: www.vbncdenachtegaal.be
(het luik 'poort tot de natuur')

DUURZAAM KUSTPROJECT

NIEUWPOORT



Zeebaars aan de lijn

Duurzaam vissen is doordacht vissen

In de winter wordt in het Frans-Engels Kanaal gevist op zeebaars met staande netten. Deze visserijmethode leidt soms tot ongewenste bijvangst van andere vissoorten en zelfs dolfinachtigen.

Dat het ook anders kan, bewijst de Nieuwpoortse Visveiling en de vzw Promovis van Nieuwpoort door het uitbrengen van het label 'Zeebaars met de hengel gevangen'. De catamaran met naam N95 Jonas II van de rederij Vanderbeken-Louwagie vist op zeebaars op een duurzame wijze: met de hengel tussen oude scheepswrakken waar deze roofvis op jacht gaat. Bijvangst zijn daardoor veel beperkter en zeezoogdieren raken niet verstrikt in de netten. Hengelvisserij is dus een selectievere methode van vissen. Binnenkort lanceert deze reder een nieuw label: "Met de hengel gevangen kabeljauw".

Wil je de Nieuwpoortse visserij ondersteunen? Vraag dan in het restaurant of in de winkel naar zeebaars met dit label. Zeebaars is gekend in Frankrijk als 'bar de ligne' en is er een culinaire topper.

Wat is er te bezoeken?

- De Nieuwpoortse vismijn kan bezocht worden door het grote publiek. Er zijn verschillende mogelijkheden. De formule 'Vrijdag...Visdag' bestaat uit een reeks geleide bezoeken aan de veiling. Vanaf 6u15 's ochtends word je op sleeptouw genomen en zie je de vis aan wal komen. Na een smakelijk vismaal eindigt dit bezoek. Reservatie vooraf is verplicht. Er is ook een formule 'Visproevertje', een begeleid bezoek van ongeveer twee uur met een visveilingsimulatie.

Contact

- Vzw Promovis Nieuwpoort
Ronny Beschuyt
Kaai Vismijngebouw - 8620 Nieuwpoort
Tel. + 32 (0) 58 23 33 64
Website: www.nieuwpoort.be



NIEUWPOORT



Mosselkweek in Nieuwpoort

Nieuw en ... lekkerrrr

Net voor de kust van Nieuwpoort groeien sinds kort Belgische mosselen in speciale kooien, een soort haspels waarrond vijfhonderd meter koord wordt gedraaid. Op die koord zet het natuurlijk aanwezige mosselzaad zich vast en groeit er uit tot een volwaardige mossel. Deze kweekmethode is een groot succes waarbij tot meer dan twintig kilogram mosselen per meter touw kan geoogst worden. De kwaliteit en de smaak van de mosselen is door verschillende deskundigen als uitstekend bevonden. Het voordeel van deze kweekwijze is dat de impact op het milieu zeer gering is. Er komen geen schadelijke stoffen in het water en er wordt geen vreemd mosselzaad ingevoerd waardoor het risico op de verstoring van het plaatselijk ecosysteem zo goed als uitgesloten is.

Een probleem waar het proefproject wel mee geconfronteerd werd, zijn de pleziervaartuigjes en kleine boten die door de mosselkwekerij varen en er schade toebrengen. De toekomstige windmolenparken

in de Noordzee kunnen hier misschien een oplossing bieden. Deze parken zijn immers verboden terrein voor scheepvaart. Het lopend onderzoek zal moeten uitwijzen of de omstandigheden ook daar geschikt zijn om de hangcultuur van mosselen op een grotere schaal toe te passen.

Dit project biedt duurzame toekomstmogelijkheden en schenkt kansen voor de heroriëntatie van een bedreigde visserijsector. Er werden reeds verschillende 'mosselkweekgebieden' vergund. De vergunninghouder voor dit eerste project is het Autonoom Gemeentebedrijf Haven Oostende.

Contact

- José Reynaert - Ship Technics
Handelskaai 19-23 - 8620 Nieuwpoort
Tel. +32 (0) 58 24 19 16
- Luc Mellaerts - Stichting voor Duurzame Visserijontwikkeling (SDVO)
Vismijn 71 - 8400 Oostende
Tel. +32 (0) 59 50 95 26
E-mail: info@sdvo.be
- Daan Delbare - Instituut voor Landbouw en Visserijonderzoek
Ankerstraat 1 - 8400 Oostende
Tel. +32 (0) 59 34 22 50
Website: www.dvz.be



WEBSITE TIP!

Bedrijventerrein Plassendale Een nieuwe visie op industriële tewerkstelling

Bedrijven creëren tewerkstelling. Op het bedrijventerrein Plassendale gaat aandacht uit naar een vernieuwende manier van parkmanagement en geeft men innovatieve projecten prioriteit. Zo vind je er de eerste biofuelcentrale van Vlaanderen voor de productie van groene energie en een wetenschapspark die hightech sectoren wil ondersteunen.

Lees meer op
www.dekustkijktverder.be



DUURZAAM KUSTPROJECT

OOSTENDE



Windenergie

Volle kracht uit volle zee

Windenergie is de duurzame energiebron bij uitstek. Ze is onuitputtelijk en bij de productie ervan komen geen afvalstoffen of schadelijke gassen vrij. Aan de kust en op zee waait het harder dan in het binnenland. Net daarom is onze kust zo interessant voor het plaatsen van windmolens.

Op en rond de Thorntonbank in de Noordzee is ruimte voorzien voor de bouw van windturbines, de zogenoemde offshore windturbineparken. Indien alle geplande projecten op zee zouden verwezenlijkt worden, kan dit leiden tot een capaciteit van 850 MW. Eens op kruissnelheid zouden de drie op stapel staande projecten (C-power, Eldepasco en Belwind) samen zo'n 3 tot 3,6 % van de energieproductie in ons land opleveren.

Het eerste project zal gerealiseerd worden door C-Power op de Thorntonbank, 27 à 30 km in de Noordzee. Het park zal bestaan uit 60 windmolens en krijgt een geïnstalleerd vermogen van min. 216 tot max. 300 MW. Het park zal voldoende energie genereren voor het jaarlijks verbruik van 275.000 gezinnen.

De windturbines zullen in Oostende geassembleerd worden. Hiervoor wordt op de Oosteroever in Oostende een werf gebouwd. De windmolens creëren dus ook tewerkstelling aan de kust.

In een latere fase zal ook Zeebrugge betrokken worden bij de realisatie van het offshore windmolenpark op de Noordzee.

De grote interesse van het consortium Eldepasco voor de zone achter de Thorntonbank (de Bank Zonder Naam), toont aan dat windenergie toekomst heeft. Daarnaast diende Belwind eveneens een aanvraag tot verkrijging van een domeinconcessie in. Zij plannen om in 2010 te starten met elektriciteitsproductie vanop de Bligh Bank.

De ultieme doelstelling is een totaal geïnstalleerd vermogen van 2000 MegaWatt te bereiken in het Belgisch deel van de Noordzee. Op deze manier wordt een gedeeltelijk alternatief voor de geplande uitstap uit de kernenergie gerealiseerd. Bij een volledige realisatie kan op termijn elektriciteit geleverd worden aan minstens 1,8 miljoen gezinnen en spaart ons land 1,6 miljoen ton CO₂ uitstoot uit. Het stimuleren van windenergie op zee behoort tot één van de zeven prioriteiten van Noordzeven, het beleidsplan van de Minister voor de Noordzee.

Contact

- C-Power

Scheldedijk 30 - Haven 1025 - 2070 Zwijndrecht

Tel. +32 (0) 3 250 55 51

Website: www.c-power.be

- De Noordzeecentrale

*Communicatiecentrum Offshore Windmolenparken
's Gravenstraat 61 - 8000 Brugge*

Gsm: +32 (0) 495 25 70 42

E-mail: info@noordzeecentrale.be

DE HAAN



Biogeiten in Klemskerke

Gezonde dieren maken gezonde mensen

In 1987 ging boerderij 't Reigershof van start met een twintigtal geiten. De uitbaters kozen een tiental jaren later bewust voor de biologische teelt. Vandaag telt de boerderij om en bij de tweehonderd witte saangeiten en sinds kort ook bruine toggenburgergeiten.

't Reigershof ligt middenin de Klemskerkse polders op enkele kilometers van de zee. De Klemskerkse polder kent een authentiek weidelandschap en is sinds enkele jaren een erkend natuurgebied. Typisch zijn de 'bultige' weiden waar elk jaar duizenden ganzen uit het hoge noorden overwinteren.

De omschakeling naar biologische landbouw houdt ondermeer in dat de dieren zich vrij kunnen bewegen in buitenloop en moeten beschikken over ruime stallen met voldoende licht. 's Zomers grazen de geiten op de weiden, in de winter lopen ze in stallen op stro. Het welzijn van de dieren wordt verhoogd door een uiterst beperkt gebruik

van antibiotica en de toediening van homeopatische producten. De voeders voor de dieren worden op een biologische manier geteeld. De kruiden in de voeding zorgen ervoor dat de geiten een hogere weerstand opbouwen en geven aan de kaas zijn typische smaak.

In de toekomst wil 't Reigershof een bezoekersruimte inrichten met multimedia-presentaties en infopanelen. Lekker proeven hoort er natuurlijk ook bij.

Er wordt intens nagedacht over hoe de boerderij duurzaam kan omspringen met de grondstoffen. Zo komt er binnenkort een systeem om alle kaaswei terug om te vormen tot voedsel voor de geiten. Dit is niet alleen gezond voor de dieren zelf maar zorgt ook voor een extra besparing van 200 000 tot 250 000 liter water per jaar.



Wat is er te bezoeken?

- De geitenboerderij is open van woensdag t.e.m. zaterdag van 9 tot 12 uur en van 14 tot 18 uur. Tijdens de openingsuren kan je steeds een kijkje nemen bij de geiten in de stallen of op de weide en waarom niet, een kaasje proeven of kopen. Groepsbezoeken zijn mogelijk na afspraak.

Contact

- Renaat en Katrien Devreese-Decraecke
Polderstraat 4 - 8420 De Haan
Tel. +32 (0) 59 23 63 81
E-mail: reigershof@skynet.be
Website: www.reigershof.be

DUURZAAM KUSTPROJECT

MIDDELKERKE



Sociaal atelier Calidris

Laaggeschoolde langdurig werklozen aan het werk

Werk maken van werk.

Aan de Kust raken vacatures in de horeca moeilijk ingevuld ondanks de hoge werkloosheidscijfers. De opleiding 'keuken' in het sociaal atelier in Middelkerke heeft als doel laaggeschoolde langdurig werklozen uit de kustzone aan een job te helpen.

Ze worden op het vlak van werkattitudes en technische vaardigheden klaargestoomd voor de arbeidsmarkt in eigen streek.

De aanpak is heel persoonsgericht en focust op een aantal fundamentele problemen die een normaal functioneren binnen het arbeidscircuit in de weg staan. Deze omvatten bijvoorbeeld de taalproblematiek, de afhankelijkheid van vervoer of problemen met kinderopvang.

De opleiding richt zich vooral tot die werklozen voor wie de reguliere opleidingen te hoog gegrepen zijn. Deze doelgerichte aanpak vermindert de langdurige werkloosheid aan de kust. Zo zijn vele cursisten

dankzij de opleiding nu aan het werk. Het uiteindelijke doel is deze nieuwe werknemers blijvend op de arbeidsmarkt te houden.

De opleiding keukenmedewerker wordt door Europa gesubsidieerd en door de VDAB erkend.

Wat is er te bezoeken?

- Sociaal Atelier Calidris
Strandlaan 1 - 8434 Westende (tramhalte: St Laureins)

Contact

- OCMW Middelkerke
Cindy Vervae (projectverantwoordelijke opleiding keuken)
Sluisvaartstraat 17 - 8430 Middelkerke
Tel. +32 (0) 59 31 92 24
E-mail: cindy.vervaeet@ocmwmiddelkerke.be



DUURZAAM KUSTPROJECT

OOSTENDE



Park en Bike

Parkeren en... de fiets of de tram op!

“Met de fiets dwars door de gemeente is snel, goedkoop en milieuvriendelijk”. Dit was het basisidee achter het ‘Park en Bike’ project voor de kust, dat sinds 2005 uitgewerkt werd door de VTB/VAB en de fietsersbond. In elk van de kustgemeenten werd uitgekeken naar een geschikte randparking en veilige fietsverbindingen. Tegelijkertijd onderzochten de initiatiefnemers hoe het gesteld was met de fietsstallingen.

Dat de fiets een ideaal vervoersmiddel is, wisten ze ook al in Oostende, waar je sinds de zomer van 1998 gratis een fiets kunt huren. Zo kan je het hele jaar door de wagen in Oostende gratis parkeren aan de randparking op het Maria Hendrikaplein, aan de Vuurtorenwijk en op het Provinciaal Domein Walraversijde. Van daaruit mag je met de opvallende geel-rode fietsen de badplaats verkennen. Ook pendelaars kunnen van deze voorzieningen gebruik maken. Met de fiets tot aan de voordeur van het werk zeg maar.



WEBSITE TIP!

Zon, zee, ... zorgeloos
Een toegankelijk strand voor iedereen

In 2006 werkten de Provincie West-Vlaanderen, het gemeentebestuur van Middelkerke en Nieuwpoort en Intro (organisatie die festivals en evenementen toegankelijk maakt) samen om voor iedereen een toegankelijk strand te realiseren. De aandacht ging in het bijzonder naar mensen met een handicap, zodat om het even wie probleemloos zou genieten van een leuk dagje aan zee. Hiervoor werden een aantal zaken voorzien zoals een toegankelijke weg vanaf de dichtstbijzijnde halte van de kusttram, een rolstoeltoegankelijk toilet of een toegankelijke douche met omkleedruimte op het strand, strandrolstoelen en noem maar op...

Lees meer op
www.dekustkijktverder.be



Zelfs de fietsen dragen het keurmerk van de duurzaamheid: ze worden zoveel mogelijk met recuperatieonderdelen hersteld en gemonteerd. Dit verkleint de afvalberg en komt het milieu ten goede. Deze karweien gebeuren door jongeren die op deze manier werkervaring opdoen om dan later naar het reguliere arbeidscircuit door te stromen.

In De Panne is er dan weer het 'Park and Ride'-project. Je laat je wagen voor een habbekrats op de grote randparking aan het station achter en spoort naar De Panne met de tram. Binnenkort wordt nog werk gemaakt van een bredere bekendmaking en communicatie rond deze acties.

Contact

- Sociaal Huis
Franky De Block
E. Cavellstraat 15 - 8400 Oostende
Tel. +32 (0) 59 55 52 22
E-mail: franky.deblock@sho.be
Website: www.vab.be/NL/viaVAB/Kust

DUURZAAM KUSTPROJECT

BLANKENBERGE



De Oudlandpolder

Samenwerken werkt beter

Het poldergebied is uniek voor onze kust. Dat erkennen ook de gemeenten Blankenberge, De Haan, Zuienkerke en de Provincie West-Vlaanderen. Sinds 2002 werken zij samen bij het ontwikkelen van recreatieve mogelijkheden en het versterken van de landschappelijke kwaliteit en de natuurwaarden. Met dit doel werd een afsprakennota ondertekend die de basis vormt voor het samenwerkingsverband 'De Oudlandpolder'. De partners engageren zich om regelmatig bijeen te komen en acties te plannen, vorm te geven, uit te voeren en te evalueren. Daarnaast is er ook regelmatig overleg met de natuurverenigingen, de recreatieve sector, de landbouwsector en de heemkundige kring.

Het samenwerkingsverband blijkt ook een ideale formule te zijn om extra middelen voor het gebied aan te trekken en resultaten op het terrein te boeken. We geven hier slechts enkele voorbeelden.

Het Zeebos

Tussen Zeebrugge en Blankenberge werd een bos aangeplant en de infrastructuur voor het herbergen van jeugdverenigingen is er in volle ontwikkeling. Het plan groeide uit een aantal knelpunten: een opdringerige Zeebrugse haven, de nood om jeugdverenigingen uit Blankenberge een nieuwe stek te bieden en de zoektocht naar bijkomend bos. Toen bleek dat bosontwikkeling mogelijk was, viel alles in de plooi. Het bos werd aangeplant, de vervallen hoevegebouwen werden gesloopt en een deel van het gebied werd na overleg met de jeugdverenigingen voor hen ingericht. Het Zeebos functioneert als corridor en natuurverbingsgebied en is een luwte voor heel wat diersoorten en uiteraard ook voor de bezoeker. Een wandelgids helpt je op weg. Het project Zeebos toont aan dat diverse belangen zoals jeugdwerking, natuur, recreatie, ruimtelijke planning, ... best samen kunnen sporen.

Fietsen langs het Zeebos

Tussen Zeebrugge en Blankenberge lag een smalle strook niemandsland. Als verbinding tussen beide steden bleek het ideaal om een fietspad aan te leggen, weg van het verkeer. Het werd een onderdeel van de kustfietsroute. Het uitgestippelde traject biedt meer mogelijkheden naar natuurbeleving dan het oorspronkelijke tracé langs de koninklijke baan. Het afval werd opgeruimd en het tracé kreeg een landschappelijke inbedding met respect voor de omringende natuurwaarden. Je fietst nu langs een struweel met zicht op de polder en een jong bos: het Zeebos. Het natuurreserveaat de Fonteyntjes ligt aan de andere kant van de weg. Een kijkje nemen loont dus de moeite.

Contact

- Provinciedomein het Zeebos
K. Leopold III-laan 41 - 8200 Sint-Andries
Tel. +32 (0) 50 40 32 57
- Provincie West-Vlaanderen
Tom Vermeersch
Streekhuis Kasteel Tillegem
Tillegemstraat 81 - 8200 Sint-Michiels
Tel. +32 (0) 50 40 35 42

DUURZAAM KUSTPROJECT

BREDENE



Veilig en comfortabel over de duinen

Strandtoegangen opgewaarderd

Het strand is de ultieme bestemming van heel wat kustbezoekers en -bewoners. Op sommige plaatsen langs de kust sluiten het strand en de duinen gelukkig nog op elkaar aan. Ook in Bredene, de enige gemeente die geen klassieke 'zeedijkpromenade' heeft. Een tocht door de duinen maakt de wandeling naar het strand boeiend maar vaak ook lastig. Mensen zoeken daarom graag de kortste weg naar hun favoriete strandplek. Op die manier ontstonden de afgelopen jaren talrijke paden door de duinen naar het strand. Om de erosie van de duinen in te perken en de unieke beplanting die het duinzand vasthoudt te beschermen, werd besloten het aantal doorgangen naar het strand te verminderen.

Het project koos ervoor om meteen ook de kwaliteit van deze strandtoegangen te verhogen. Al in 1992 bouwde de Vlaamse overheid voor de duinovergang 'Groenendijk' een houten trapconstructie. Zonder de duinen te beschadigen gaf die niet alleen toegang tot het strand maar

fungeerde meteen ook als doorsteek naar de diverse wandelpaden. Op het einde van de vorige eeuw werden nog de bestaande strandtoegangen 'Duingat' en 'Astrid' verbeterd om de recreant meer comfort te bieden en toch de aanpalende duinen te vrijwaren.

Deze doorgangen staan natuurlijk niet op zich, ook de rest van de duinen is belangrijk. Daarom wordt door de Vlaamse overheid momenteel gewerkt aan een gebiedsvisie en een inrichtingsplan voor het volledige duingebied. Alle relevante wensen worden besproken met de Vlaamse overheid, de gemeente Bredene en andere betrokkenen. Alle partijen zoeken naar oplossingen, onder andere voor de ellenlange – wellicht meest drukke – strandtoegang 'Hippodroom', die de Spanjaardduinen doorkruist. De antwoorden dienen voor iedereen aanvaardbaar te zijn: ze moeten de beveiliging tegen overstroming vrijwaren, de natuur respecteren, zoniet het herstel bevorderen én de talrijke recreanten naast comfort ook een extra beleving van het duinlandschap bieden.

Contact

- iva Maritieme Dienstverlening & Kust
afdeling Kust
Vrijhavenstraat 3 - 8400 Oostende
Tel. +32 (0) 59 55 42 11
E-mail: kust@vlaanderen.be

Nawoord

Kansen worden mogelijkheden

Duurzaam kustbeheer is een zaak van iedereen. De lokale beleidsniveaus, het bedrijfsleven, de natuurbewegingen, noem maar op ..., elk op hun domein hebben ze de kans en de mogelijkheid om de kustregio in haar waarde te herstellen. Wellicht zijn de projecten in deze brochure een stimulans om zelf enthousiast op zoek te gaan naar nieuwe vormen van duurzaam kustbeheer: klein- of grootschalig, ze hebben allen een voelbare impact. Wij adviseren en begeleiden je hierbij graag. Aarzel niet om ons te contacteren en uw eigen project in te dienen. Wie weet wordt het genomineerd als een duurzaam project en beloond met een prestigieuze award.

www.kustbeheer.be

kathy.belpaeme@west-vlaanderen.be - Tel. +32 (0) 59 34 21 47

Bezoek de diverse projecten

De kustfietsroute maakt deel uit van een uitgebreid fietsnetwerk. Deze fietsroutes vormen een veilige en attractieve verbinding tussen de badsteden en laten je een gevarieerd landschap zien van duinen, polders, zeedijken, havens en maritieme bezienswaardigheden. De routes bieden een sportieve kans om meer informatie en details te ontdekken over diverse projecten rond duurzaam kustbeheer. Een andere manier is natuurlijk met het openbaar vervoer. Alle projecten bevinden zich in de nabijheid van de kusttram of het uitgebreid netwerk van lijnbussen. Meer informatie hierover vind je op www.dekustkijktverder.be.



Coördinatie en eindredactie Kathy Belpaeme
Coördinatiepunt Geïntegreerd Beheer van
Kustgebieden

Met medewerking van Het redactieteam, het Team Kust van de
provincie West-Vlaanderen, de auteurs van
de genomineerde projecten, Voor een
volledige namenlijst zie
www.dekustkijktverder.be.

Concept, vormgeving Grafisch ontwerp bureau Visual

Copywriting Philippe Vancaeynest

Drukwerk Drukkerij Van Maele

Fotografie Claude Willaert, IWVA, Daan Delbare,
ILVO-Visserij, FOD Leefmilieu, Yvonne Bax,
Westtoer, Luc De Boever, Marc van Gastel,
Mijjel Decler, Afdeling Kust, Francis
Kerckhof, vzw Promovis-Nieuwpoort

Verantwoordelijke uitgever Hilaire Ost, provinciegriffier

Depotnummer D/2006/0248/22

Oktober 2006

Wijze van citeren De Kust kijkt verder (2006). Kathy
Belpaeme (red.), Coördinatiepunt
Geïntegreerd Beheer van Kustgebieden,
Oostende (België), 32 pagina's.

Provinciaal Ankerpunt Kust
Wandelaarkaai 7 - 8400 Oostende
Tel. +32 (0) 59 34 21 47
www.kustbeheer.be



De partners in Coördinatiepunt Geïntegreerd Beheer
van Kustgebieden zijn:

Provincie West-Vlaanderen

Federale Overheidsdienst Volksgezondheid,
Veiligheid van de Voedselketen en Leefmilieu (FOD)
DG Leefmilieu

Vlaamse Overheid
Agentschap voor Natuur en Bos
Cel Kustzonebeheer

iva Maritieme Dienstverlening & Kust
afdeling Kust

Vlaams Instituut voor de Zee

Europa met de steun van het Europees Fonds voor
Regionale Ontwikkeling (doelstelling-2 programma)