

# DE KUST KIJKT VERDER 2008

Initiatieven als impuls  
voor duurzaam  
kustbeheer



# De Kust kijkt verder

Initiatieven als impuls voor duurzaam kustbeheer



## Inhoud

Wat is een Award 'Duurzaam Kustproject'?	03
Ontdek de duurzame projecten	03
Hoe werden de projecten ingediend en beoordeeld?	04
Criteria van duurzaamheid	05
Tweede editie awards Duurzaam Kustproject	06

### Projecten:

Economisch	08
Socio-cultureel	14
Ecologisch	20
De beloften	26

Nawoord	31
Colofon	32

## Wat is een Award 'Duurzaam Kustproject'?

De Awards 'Duurzaam Kustproject' worden uitgereikt door het Coördinatiepunt Duurzaam Kustbeheer, als onderdeel van de campagne 'De Kust Kijkt Verder' ([www.dekustkijktverder.be](http://www.dekustkijktverder.be)).

Met de Awards wil het Coördinatiepunt projecten in de kijker zetten die oog hebben voor de toekomst en die uitmunten door vindingrijkheid en duurzaamheid.

Dankzij de Awards kunnen de projecten hun profiel aanscherpen en extra kennis opdoen over het duurzaam beheer van de Kust.

## Ontdek de duurzame projecten

In deze brochure worden de 9 Awardwinnaars 2008 voorgesteld. Op de website [www.dekustkijktverder.be](http://www.dekustkijktverder.be) vind je ook de hoopvolle projecten en de Awardwinnaars van de eerste editie in 2006.

Je zal zien dat iedereen kan meewerken aan duurzaamheid: verenigingen, buurtwerkingen, bedrijven, overheden,... Hopelijk werkt deze brochure als inspiratiebron voor vele toekomstige projecten.

[www.dekustkijktverder.be](http://www.dekustkijktverder.be)





## Hoe werden de projecten ingediend en beoordeeld?

In oktober 2007 lanceerde het Coördinatiepunt een ruime oproep om duurzame projecten in te dienen. Ieder project met een aantoonbare positieve impact op de duurzame ontwikkeling van de kust kwam in aanmerking.

Een professionele jury beoordeelde op 15 februari 2008 alle ingezonden projecten aan de hand van vooraf vastgelegde duurzaamheidscriteria.

De samenstelling van de jury kan je raadplegen op [www.dekustkijktverder.be](http://www.dekustkijktverder.be), onder het luik 'Deelnemen'.

## Criteria van duurzaamheid

Het is belangrijk om het positief effect van de projecten op de duurzame ontwikkeling van de kust zo objectief mogelijk in te schatten. De jury liet zich leiden door negen duurzaamheidscriteria:

- 1 blijk geven van een streven naar innovatie
- 2 ontwikkelen van een visie op lange termijn, dat wil zeggen denken en handelen in het voordeel van de huidige generaties zonder dat dit nadelige effecten heeft voor volgende generaties.
- 3 vermijden van schadelijke gevolgen (voorzorgsbeginsel)
- 4 uitgaan van een stevige wetenschappelijke basis
- 5 afstemming tussen verschillende beleidsniveaus en met de lokale situatie (subsidiariteit)
- 6 rekening houden met milieukosten en -baten
- 7 samenwerking bevorderen tussen diverse beleidsniveaus en tussen verschillende sectoren (horizontale en verticale beleidsintegratie)
- 8 blijk geven van aandacht voor communicatie en participatie
- 9 nastreven van solidariteit en sociale rechtvaardigheid

Voor elke categorie (socio-cultureel, economisch, ecologisch) kreeg één uitmuntend project een bijzondere vermelding.

Daarbij werd rekening gehouden met het vernieuwende karakter en de voorbeeldfunctie van het project voor de hele kustregio.

Meer uitleg over het toepassen van de criteria vind je op [www.dekustkijktverder.be](http://www.dekustkijktverder.be) onder het luik deelnemen.



## Tweede editie 2008 Awards 'Duurzaam Kustproject'



**Zet zelf een  
project op stapel en...  
...win een Award!**

Laat deze brochure meteen ook een aansporing zijn om zelf nieuwe projecten op te zetten die uitmunten door vindingrijkheid en duurzaamheid. Het Coördinatiepunt Duurzaam Kustbeheer zet je hierbij graag op weg. En wie weet ontvang jij bij de volgende editie (in 2010) een Award.

**Duurzaam kustbeheer:  
Steeds een  
'kwestie van evenwicht'**

In totaal dienden 17 projecten een aanvraag in om mee te dingen naar de Award 'Duurzaam Kustproject 2008'. Voor deze tweede editie mogen negen projecten de Award in ontvangst nemen, waarvan er drie de bijzondere vermelding '**uitmuntend project**' kregen. Voor de uitmuntende projecten werd rekening gehouden met het vernieuwende karakter en de voorbeeldfunctie ervan voor de hele kustregio.

Vier projecten werden als zeer **beloftevol** gejureerd. Ze scoorden echter net niet voldoende om in aanmerking te komen voor een Award. Ze kregen van de jury tips om de duurzaamheid van hun project te verhogen en hopelijk mogen ze bij de volgende editie (in 2010) trots een Award in ontvangst nemen.

Met deze tweede editie van de Awards hopen we tevens potentiële toekomstige projectindieners te hebben bereikt. De duurzaamheidscriteria werden alvast door menig initiatiefnemers gebruikt als toetssteen. Op die manier kan iedereen zelf testen hoe men optimaal kan bijdragen aan het duurzaam beheer van de kust.

Een overzicht van de Awardwinnaars en de beloftevolle projecten vind je op de volgende pagina.

## ECONOMISCH

- 0.32 Petrus Pictor (Oostende) • UITMUNTEND PROJECT • 08-09
- Purus Garnaal (Oostende) 10-11
- Zonnepanelenpark aan de Kust (Middelkerke) 12-13

## SOCIO-CULTUREEL

- Herinrichting Maria Hendrikapark (Oostende)  
• UITMUNTEND PROJECT • 14-15
- Sanering Camping Cosmos (Middelkerke) 16-17
- Opleiding Bouw (Middelkerke) 18-19

## ECOLOGISCH

- Aankoop waardevolle kustduinen • UITMUNTEND PROJECT • 20-21
- Duinenbeheer: samen werken voor natuur en water 22-23
- Tuinkriebels (De Panne) 24-25

## DE BELOFTEN

- New balance Tweedaagse van Vlaanderen (Blankenberge) 27
- Holder de Polder (Blankenberge) 28
- Wijkontwikkelingsproject De Panne Centrum (De Panne) 29
- LIFE - Natuurproject ZENO (Knokke-Heist) 30

## DE 0.32 PETRUS PICTOR



## Vissen met een catamaran: duurzaam vissen is doordacht vissen

In de Belgische visserij wordt traditioneel gebruik gemaakt van de boomkor om op (vooral) platvis te vissen. Deze visserijmethode heeft echter een hoog brandstofverbruik en negatieve milieueffecten tot gevolg, voornamelijk door het omwoelen van de zeebodem.

Reder Willy Versluys ging op zoek naar een nieuw vaartuig. De keuze viel op een catamaran die op verschillende vlakken duurzamer is dan de boomkor: betaalbaar, zuiniger in gebruik, arbeidsefficiënt en met minder milieu-effecten.

Er werd bij de bouw van de Petrus Pictor resoluut gekozen om de boomkorvisserij te verlaten. Er wordt een diversiteit aan technieken voorzien:

- staande want visserij, die gebruik maakt van warrelnetten;
- jigging, een automatisch hengelsysteem voor pelagische (niet-bodem levende) vissoorten;
- vissen met de hengel, een zeer selectieve methode;
- fuiken of potten, voor het vissen van bijvoorbeeld kreeft en krab;
- lijnen, een systeem met haken;
- borden, voor het vissen op garnaal met een speciaal ontworpen selectiever visnet (flatt-rockhopper systeem).



De milieu-effecten worden t.o.v. de boomkorvisserij vermindert door o.a. betere technieken te gebruiken, waarbij passieve visserij en de geringe diepgang van het vaartuig het brandstofverbruik doen dalen. Ook is de nieuwe motor zuiniger en biedt ze de mogelijkheid om agrofuel te gebruiken.

Het werken voor de vissers wordt aangenamer gemaakt, door een ruim werkoppervlak en grote stabiliteit van de catamaran.

De Petrus Pictor wil als prototype de Vlaamse vissers overtuigen van de haalbaarheid om met nieuwe en duurzame methoden de visserijactiviteit te onderhouden op langetermijn.

De komende jaren wordt de Petrus Pictor volop getest, zodat een geoptimaliseerde versie in de toekomst hopelijk zijn intrede kan doen op grotere schaal. Het motto van de reder luidt heel gepast: 'Woorden wekken, voorbeelden trekken'.

### Waarom duurzaam?

Het project is imagoversterkend voor de sector en er is aandacht voor zowel economische, milieu- en sociale aspecten.

### Contact

Willy Versluys  
Rederij Ishtar BVBA  
H. Baelskaai 12  
8400 Oostende  
GSM +32 (0) 475 80 63 03  
E-mail: [willy@versluys.net](mailto:willy@versluys.net)

## PURUS GARNAAL



## Lokaal gevangen en kraakvers

De Vlaamse grijze garnaal is een gegeerde lekkernij voor onze kust. Een aantal reders vonden dat dit typisch streekproduct een label en ook een eerlijke prijs verdient. Ze besloten zich te verenigen in een coöperatieve 'Vlaamse visserij Vereniging CVBA' en van de ongepelde garnaal een heus streekproduct te maken. Ze gaven het de naam 'Purus Garnaal' mee en bekwamen van de VLAM (Vlaams Centrum voor Agro- en Visserijmarketing vzw) een officiële erkenning als streekproduct.

Wat is nu zo bijzonder aan die ongepelde Vlaamse Purus Garnaal?

- ze wordt gevangen door onze eigen Belgische schepen;
- de schepen zijn maximaal 24 u op zee, zodat de garnalen vers aan land komen;
- ze worden gekookt op aloude Vlaamse wijze (in zeewater met toevoeging van zout);
- er worden geen additieven of bewaarestoffen toegevoegd.

Dit levert een knapperige en pittige garnaal op, puur en uniek van smaak.

Door het zelf in handen nemen van de kwalitatieve, door autocontrole gegarandeerde aanvoer, verpakking en verkoop, wil de Coöperatieve de Vlaamse garnaalvisserij terug overlevingskansen bieden. Tegelijkertijd krijgt de consument ook de garantie voor een vers en kwalitatief product.

Begin 2008 waren 9 reders (dit is 60% van de Belgische garnaalvissers) aangesloten bij dit initiatief.

Omdat de Coöperatieve zich ervan bewust is dat naar meer duurzame visserijtechnieken moet gezocht worden, zette zij, in samenwerking met wetenschappers, een proefproject op voor het gebruik van de elektrische pulskor voor de garnaalvisserij. De pulskor biedt kansen voor een selectieve vorm van visserij, met minder bijvangst dus, en minder verstoring van de zeebodem. In 2008 gaan de proeven op zee van start.

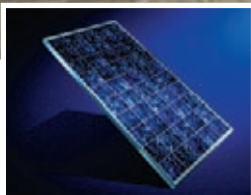
#### Waarom duurzaam?

Het project heeft aandacht voor verschillende aspecten van duurzaamheid: op sociaal vlak heeft het positieve effecten door het verhogen van de leefbaarheid van de sector, er is een degelijke wetenschappelijke onderbouwing en samenwerking, er wordt meegewerkt aan innovatieve initiatieven voor het testen van duurzamere vangsttechnieken, op middellange termijn wordt gestreefd naar een reductie van de milieu-impacten en er is aandacht voor de culturele identiteit van de grijze garnaal als streekeigen product. De positieve beoordeling heeft enkel betrekking op de ongepelde garnaal.

#### Contact

Kurt Deman - Willy Versluys - Peter Cooleman  
Vlaamse Visserij Vereniging CVBA  
H. Baelskaai 12, 8400 Oostende  
GSM Kurt Deman: +32(0)496 52 51 30  
E-mail: [willy@versluys.net](mailto:willy@versluys.net) - GSM +32(0)475 80 63 03  
E-mail: [peter.purus@telenet.be](mailto:peter.purus@telenet.be) - GSM +32(0)475 43 82 35

## ZONNEPANELENPARK AAN DE KUST



## Groene stroom dankzij de zon

Groene stroom uit onuitputbare bronnen is de toekomst. Aan de kust ligt het gebruik van windenergie voor de hand, het waait er immers harder dan in het binnenland. Maar de Kust heeft nóg voordelen. Het aantal zonne-uren is er groter dan op andere plaatsen in België. Daarnaast kan de ruimte op de site van de windmolens nog eens extra gebruikt worden.

Dat bewees Electrawinds in Middelkerke. De grootste private speler op de Belgische markt van hernieuwbare energie realiseerde er op een terrein van 4 ha een zonnepark met zo'n 7700 zonnepanelen. Hiermee werd het grootste solarpark in de Benelux gebouwd. Op de site stonden al 2 windmolens maar met de realisatie van het solarpark kwam er nog een extra windmolen bij. Het zonnepark, dat op 31 augustus 2007 werd ingehuldigd, levert jaarlijks groene stroom aan ongeveer 400 gezinnen. In totaal voorziet het energiepark jaarlijks groene stroom aan ongeveer 2000 gezinnen.

Leuk om weten is dat de panelen niet enkel bij zonnig weer energie produceren, maar ook op bewolkte dagen vangen de zonnecellen versnipperd licht op. Dit diffuus licht is zelfs goed voor 50% van de groene stroom.

Electrawinds bewijst met dit project dat innovatie en diversificatie op het gebied van technologieën, grondstoffen en geografische mogelijkheden tot een verdere groei van groene energiebronnen kan leiden.

Voor dit uitzonderlijke 'park' werkte Electrawinds nauw samen met de gemeente Middelkerke en had ze ook aandacht voor communicatie met de omwonenden, o.a. via een opendeurdag en een nieuwsbrief. En wie zelf wil participeren in hernieuwbare energieprojecten kan zich aansluiten bij de coöperatieve vennootschap Groenkracht cvba.

Verder was er ook aandacht voor het betrekken van de recreant. De milieufietsroute van Middelkerke en nog diverse andere fietsroutes passeren doelbewust langs het park.

Dit jaar zijn de gronden van het solarpark door Electrawinds ingezaaid, om zo tot een betere landschappelijke integratie van het terrein te komen.

#### Waarom duurzaam?

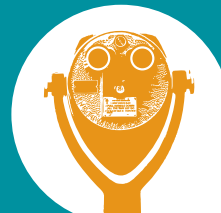
Het project heeft niet enkel aandacht voor duurzame energieproductie, maar er is eveneens aandacht voor rationeel ruimtegebruik door de inplanting te koppelen aan de windmolens. Daarnaast wordt het project in samenwerking met de gemeente geïntegreerd in de milieufietsroute en er is veel aandacht voor communicatie.

#### Wat is er te bezoeken?

Tijdens een bezoekje krijg je uitleg over de werking van het solarpark en de windturbines en kan je de zonnepanelen van dichtbij bekijken. Voor meer info en afspraken tot bezoek, kun je terecht bij dhr. Gabriel Boedt +32(0)495 46 03 47.

#### Contact

Marleen Vanhecke - Electrawinds NV  
Wetenschapspark 1, 8400 Oostende, Tel: +32(0) 59 56 97 00  
marleen.vanhecke@electrawinds.be, www.electrawinds.be



## WEBSITE TIP!

### Bezoek de diverse projecten

De kustfietsroute maakt deel uit van een uitgebreid fietsnetwerk. Deze fietsroutes vormen een veilige en aantrekkelijke verbinding tussen de badsteden en laten je een gevarieerd landschap zien van duinen, polders, zeedijken, havens en maritieme bezienswaardigheden. De routes bieden een sportieve kans om meer informatie en details te ontdekken over diverse projecten rond duurzaam kustbeheer. Een andere manier is natuurlijk met het openbaar vervoer. Alle projecten bevinden zich in de nabijheid van de kusttram of het uitgebreid netwerk van lijnbussen. Meer informatie hierover vind op [www.dekustkijktverder.be](http://www.dekustkijktverder.be) onder de rubriek 'bezoek de projecten'.

Lees meer op  
[www.dekustkijktverder.be](http://www.dekustkijktverder.be)



## HERINRICHTING MARIA HENDRIKAPARK

UITMUNTEND PROJECT



### Een park voor iedereen

Kwalitatieve open ruimte is des te belangrijker in een sterk verstedelijkte omgeving. Het Maria Hendrikapark in Oostende is bij jong en oud een populaire groene long in de badstad. Het 37 ha grote park werd geconcipeerd en aangelegd op het einde van de 19de eeuw, onder impuls van Koning Leopold II.

Meer dan een eeuw later kon het park wel eens een grondige renovatie gebruiken. De stad wou de twee grote troeven van het park versterken: de aandacht voor een verscheidenheid aan gebruikers en de ecologische -en cultuurhistorische waarde.

De herinrichting werd doordacht aangepakt. Een multidisciplinair planningsteam boog zich over de renovatieplannen, zowel landschapsarchitecten, stedenbouwkundigen, geschiedkundigen, biologen, communicatiedeskundigen,... zaten mee aan tafel.

Dankzij deze samenwerking werd het park niet enkel vanuit één bepaald oogpunt gerenoveerd, maar al naargelang de locatie en de aanwezige potenties, werd het accent gelegd op een bepaald facet. Wat uiteindelijk resulteerde in een park met een meervoudige identiteit.

Zo is er de natuurlijke zone omgeven door een houtril: de Konijnenvijver en haar omgeving. Hier krijgt natuurontwikkeling alle kansen. Dood hout mag blijven liggen, wandelaars lopen in de hoogte op een vlonderpad en kunnen de natuurlijke kringloop van een bos volgen. Een zone gericht op ontspanning bevindt zich bij de Koninginnevijver: er zijn diverse mogelijkheden voor waterrecreatie en een evenementenweide zorgt voor een geslaagde ontmoetingsplaats.

Het Spiegelmeer heeft eerder een formeel parkkarakter, door de aanleg van 4 cirkelvormige clairières, en een vaste plantenborder van 2750 m<sup>2</sup>. Naast de grondige wetenschappelijke voorbereiding van de herinrichting, is ook over het beheer en onderhoud goed nagedacht. Een beheersplan legt de visie voor het onderhoud van het park vast, waarbij vernieuwende concepten als extensief (en dus arbeidsarm) beheer meegenomen werden.

Het park mag niet als een eiland gezien worden. Daarom werd een nauwere verbinding tussen het park en haar stedelijke omgeving nagestreefd. Dit gebeurde onder andere door het voorzien van duidelijk herkenbare hoofdtoegangen, een ruim toegangsplein met parkeergelegenheid, nieuwe verbindingen tussen de hogere en lagere delen van het park, en als kers op de taart heeft een fietsers- en voetgangersbrug een echt aanzuigefect voor zowel functioneel als recreatieve verplaatsingen.

Op vlak van communicatie en participatie werden door de stad grote inspanningen geleverd, de herinrichting van het project gebeurde immers op uitdrukkelijke vraag van de Oostendenaar! De parkgebruikers werden tijdens het planningstraject op de hoogte gehouden via diverse vergaderingen met de omwonenden en joggers, de pers, de Grote Klok (het stadsmagazine),... en vooral via de talrijke rondleidingen.

De stad Oostende ontving van de Vlaamse Bouwmeester in 2007 de prijs 'bouwheer' voor de renovatie van het park. Oostende kreeg deze

prestigieuze prijs mede door een verregaande participatie en communicatie en de vlotte samenwerking tussen experts uit verschillende disciplines.

De stad koos ook resoluut voor hedendaagse parkarchitectuur, waarbij hedendaagse elementen geënt werden op de aanwezige cultuurhistorische erfenis. Het park werd eind 19de eeuw geconcipieerd 'for the rich and the famous'. De tijdsgeschiedenis van de 21ste eeuw resulteert in een park voor iedereen.

#### Waarom duurzaam?

De herinrichting van het Maria Hendrikapark kan gezien worden als een voorbeeldproject met aandacht voor verschillende aspecten van duurzame ontwikkeling zoals: participatie van de gebruikers van het park, samenwerking tussen verschillende diensten, aandacht voor reductie van milieukosten, voorafgaandelijk wetenschappelijk en cultuurhistorisch onderzoek.

#### Wat is er te bezoeken?

Het Maria Hendrikapark is te allen tijde vrij toegankelijk.

#### Contact

Eli Devriendt  
Groendienst Oostende  
Hooggeleedstraat 17  
8400 Oostende  
Tel: +32(0)59 70 34 11  
E-mail: [eli.devriendt@oostende.be](mailto:eli.devriendt@oostende.be)

Coördinatie: Groendienst Oostende  
Ontwerp en uitvoering:  
Technum i.s.m. Denis Dujardin  
Brug: Technum i.s.m. 360 architecten

## SANERING CAMPING COSMOS



## Zonevreemde camping maakt plaats voor robuuste zeewering

De duinengordel dichtst bij zee, ook wel de 'zeewerende duinen' genoemd, spelen een belangrijke rol om het achterland tegen overstroming te beschermen. Om deze functie optimaal te vervullen is het belangrijk dat de natuurlijke duinen behouden of hersteld worden.

In Westende (Middelkerke) vinden we hiervan een duidelijk voorbeeld. Tegenaan de grens met Nieuwpoort bevond zich sinds de jaren 1960 Camping Cosmos, in de dunne strook zeewerende duinen. Prachtig zicht, dat wel, maar de ongelukkige inplanting ervan bracht de zeewerende functie van de duinen in het gedrang en belette de verdere aangroei.

Bovendien was deze camping, net als haar buur, Jacques Junior, 'zonevreemd' volgens de ruimtelijke plannen. Het lag namelijk in natuurgebied en niet in recreatiegebied.

Op 5 mei 2004 werd de camping in der minne aangekocht door de Vlaamse overheid. De overheid verwijderde in 2005 alle resterende campinginfrastructuur en het zwerfafval. Ook het zand werd gezeefd, om zoveel mogelijk puin en steenbrokken te



verwijderen. Op die manier werden de duinen zo goed mogelijk in de oorspronkelijke en natuurlijke toestand hersteld.

Na het ruimen werden de voorbereidingen voor de herinrichting van de duinen aangevat. Het gebied moet er niet enkel zijn als bescherming tegen de zee en voor natuurlijke duinontwikkeling, maar evengoed voor de recreant. De gebiedsvisie vertaalt de wensen van de betrokken overheidsdiensten, de gemeente en alle toekomstige gebruikers van het terrein.

Op basis van de gebiedsvisie werd een concreet inrichtingsplan opgemaakt. In dit plan is er, naast de aandacht voor de recreant, ook gedacht aan de historische waarde van de batterij bunkers uit WO II.

De opruiming van deze camping heeft heel wat politieke moed gevergd. Vanwege de grote gevoeligheid, was er veel pers-aandacht en werd vanuit de Vlaamse overheid veel aandacht besteed aan de communicatie rond het belang van deze ingreep.

#### Waarom duurzaam?

De opruiming van Camping Cosmos was één van de belangrijkste daden van duinenherstel in de voorbije jaren. Het project heeft niet enkel aandacht voor herstel van de zeeverende functie van de duinen, maar eveneens voor recreatief medegebruik, natuurherstel en historische elementen. Dit duinherstel heeft een positief effect ten voordele van mens en natuur.

#### Wat is er te bezoeken?

Na de herinrichting zal het gebied via de paden vrij toegankelijk zijn. Tip: de bunkers in het gebied vormen een uniek geheel aan onze kust en vormen daardoor waardevol en bezienswaardig erfgoed. Ook de bunkers zijn vrij toegankelijk.

#### Contact

Miguel Berteloot - Agentschap voor Maritieme Dienstverlening en Kust, Afdeling Kust - Vrijhavenstraat 3, 8400 Oostende  
Tel: +32(0)59 55 42 11 - E-mail: miguel.berteloot@mow.vlaanderen.be

## OPLEIDING BOUW



## Laaggeschoolde langdurig werklozen activeren naar tewerkstelling

De kustregio is nog steeds zeer aantrekkelijk voor bouwpromotoren. Maar de vacatures in de bouwsector geraken moeilijk ingevuld ondanks de hoge werkloosheidscijfers.

De Opleiding Bouw van het Sociaal Atelier Middelkerke wordt georganiseerd met subsidies van het Europees Sociaal Fonds.

De opleiding heeft als doel laaggeschoolde langdurig werklozen, zonder onderscheid van geslacht, leeftijd, etnische afkomst, religieuze of politieke overtuiging, uit de kustzone optimaal voor te bereiden op een job in de bouwsector.

Ze worden op het vlak van technische vaardigheden en arbeidsattitudes klaargestoomd voor tewerkstelling in de bouwsector in eigen streek.

De aanpak is heel persoonsgericht en focust op een aantal fundamentele problemen die een normaal functioneren binnen het arbeidscircuit in de weg staan.

Vaak voorkomende problemen zijn bijv. taalproblematiek, gebrek aan kennis of diploma's, sociale/persoonlijke problemen die een normaal functioneren in de weg staan.... Dankzij de nauwe

sociale en technische begeleiding wordt voor alle mogelijke problemen hulp aangereikt.

De cursus wordt laagdrempelig opgevat. Ze is kosteloos, er is geen voorkennis vereist en het didactisch materiaal is afgestemd op de doelgroep.

Dankzij de bijzondere inspanningen van het Sociaal Atelier, naar het zoeken van een gepaste en duurzame tewerkstelling, worden heel wat cursisten tewerkgesteld op de arbeidsmarkt. Het uiteindelijke doel is deze nieuwe werknemers blijvend op de arbeidsmarkt te houden. Cursisten worden daarom vanuit het Sociaal Atelier opgevolgd tot 6 maanden na het beëindigen van de opleiding.

#### Wat is er te bezoeken?

Het opleidingscentrum kan op opendeurdagen of op afspraak bezocht worden.

#### Waarom duurzaam?

De opleiding is laagdrempelig en pakt de specifieke problematiek van openstaande arbeidsplaatsen aan de Kust aan. Bovendien wordt er gerichte psychosociale begeleiding voorzien, er wordt bemiddeld bij het zoeken naar een job en de cursisten worden op een respectvolle manier geactiveerd om tot het arbeidscircuit toe te treden.

#### Contact

kandidaten: Annemie Clemens - Maatschappelijk werker  
organisatie: Liesbeth Van Damme - Directeur

OCMW Middelkerke  
Sociaal Atelier Opleiding Bouw  
Sluisvaartstraat 17

8430 Middelkerke

Tel: +32(0)59 31 97 56

E-mail: [annemie.clemens@ocmwmiddelkerke.be](mailto:annemie.clemens@ocmwmiddelkerke.be)

## AANKOOP WAARDEVOLLE KUSTDUINEN



## De duinen voor altijd beschermd

De kustduinen zijn uniek. Ze zijn onmiskenbare aantrekkingspolen voor recreatie, ze beschermen ons tegen het geweld van de zee en ze vormen een op internationaal niveau onvervangbare habitat voor typische planten en dieren. Nagenoeg het volledig Vlaams kustduinenareaal is immers opgenomen in 'Natura 2000', een Europees netwerk van beschermde gebieden.

Zo uniek zijn ze, dat een optimaal behoud en beheer van algemeen maatschappelijk belang is. Want de duinen moeten ook in de toekomst voor iedereen die belangrijke functies blijven vervullen.

De oppervlakte aan intacte kustduinen, schorren- en duin-polder-overgangszones nam in de loop van de 20ste eeuw zienderogen af, vooral door bouwactiviteiten. Het duinendecreet betekende in 1993 een keerpunt in het Vlaams natuurbeleid voor de kust. In 1997 besloeg de totale oppervlakte van beschermde open ruimte binnen de Maritieme Duinstreek nog 3.800 hectare, waarvan slechts 1.022 hectare in eigendom was van de Vlaamse overheid. Tot dan was er geen gericht aankoopbeleid vanuit de overheid, terwijl de druk van de vastgoedmarkt, de versnippering van eigendommen en de teloorgang van natuurwaarden alsmaar toenam.

Daar kwam verandering in toen de Vlaamse regering in 1998, naar aanleiding van een paar parlementaire initiatieven, besliste een verwervingsinstrument voor de kustduinen en aangrenzende gebieden op te richten. Dit 'instrument' voorziet een apart

budget voor duinaankopen en er werden twee personeelsleden in dienst genomen die zich volledig konden toewijden op de door het duinendecreet opgelegde schadevergoedingsregeling en de complexe aankoopproblematiek aan de kust.

Het succes laat zich duidelijk zien: tussen 1998 en 2006 werden in totaal 670 hectare aangekocht, ten opzichte van 176 ha tussen 1965 en 1997. De recentste (2006) grootste aankoop is die van 'Het Zwin' te Knokke (180 ha). Ook de verwerving in 2007 van 15 ha in 'de Simlidiunen' te Nieuwpoort is het vermelden waard.

De verwerving van de kustduinen door de overheid biedt waarborgen voor de definitieve bescherming en een maatschappelijk optimaal beheer met aandacht voor recreatie en de draagkracht van het ecosysteem. Voor elk van de aangekochte domeinen wordt door de Vlaamse overheid een toekomstvisie opgemaakt en worden inrichtingsmaatregelen genomen zodra dit mogelijk is.

#### Waarom duurzaam?

Het verwervingsinstrument voor de kustduinen betekende een doorbraak in de bescherming van de duinen. Dit was zowel op vlak van zeewering, op toeristisch vlak, op sociaal en cultureel vlak en op vlak van natuurbehoud een cruciale stap voor een duurzaam kustbeleid.

#### Wat is er te bezoeken?

De duingebieden in eigendom van de Vlaamse overheid zijn toegankelijk via de paden. Waar voldoende ruimte en draagkracht voorhanden is, zijn er ook vrij toegankelijke zones van struinnatuur of speelduinen afgebakend. Bij de meeste gebieden vind je bij de inkom informatiepanelen en folders. Op regelmatige basis worden er geleide wandelingen georganiseerd door het Agentschap voor Natuur en Bos in samenwerking met de toeristische diensten van de kustgemeenten of met de plaatselijke afdelingen van de niet-gouvernementele organisatie Natuurpunt vzw. Folders over de natuurgebieden kunnen opgevraagd worden bij het Vlaams Bezoekers- en Natuureducatiecentrum De Nachtegaal, Olmendreef 2 - 8660 De Panne - Tel: +32 (0)58 42 21 51 Website: [www.vbncdenachtegaal.be](http://www.vbncdenachtegaal.be) (het luik 'poort tot de natuur')

#### Contact

*Ilse Killemaes* -  
Agentschap voor Natuur en Bos - Centrale Diensten, afdeling Beheer  
Koning Albert II-laan 20, 1000 Brussel  
Tel: +32(0)2 553 82 80, E-mail: [ilse.killemaes@lne.vlaanderen.be](mailto:ilse.killemaes@lne.vlaanderen.be)

*Jean-Louis Herrier* - Agentschap voor Natuur en Bos - Provinciale  
Afdeling West-Vlaanderen - cel Beheer Beheerregio Kustzone  
Zandstraat 255, 8200 Sint-Andries (Brugge)  
Tel: +32(0)50 45 42 52, E-mail: [jeanlouis.herrier@lne.vlaanderen.be](mailto:jeanlouis.herrier@lne.vlaanderen.be)

## SAMEN WERKEN VOOR NATUUR EN WATER



## Samenwerkingsovereenkomst voor drinkwatervoorziening en natuurontwikkeling

Aan de kust exploiteerden de Intercommunale Waterleidingsmaatschappij van Veurne-Ambacht (IWVA) en de Vlaamse Maatschappij voor Watervoorziening (VMW) het zoet duinwater als drinkwater waardoor het grondwaterpeil verlaagde en heel wat typische planten- en diersoorten verdwenen. Dit leidde tot spanningen met de natuursector.

Sinds enkele jaren werd een samenwerking tussen de drinkwatermaatschappijen en de Vlaamse overheid opgezet, waarbij afgesproken werd om de winning van natuurlijk grondwater in de duinen tot een duurzaam niveau af te bouwen, en om alternatieve vormen van drinkwatervoorziening te voorzien (zoals het infiltratieproject van de IWVA in Oostduinkerke).

De IWVA stopte in juli 2002 in 'Cabour' met de winning van grondwater. In februari 2005 vertrouwde de IWVA het beheer van 'Ter Yde' in Oostduinkerke (26 ha) en 'Cabour' in Adinkerke (88 ha) toe aan het Agentschap voor Natuur en Bos (ANB) van de Vlaamse overheid. Dankzij deze overeenkomst kon Ter Yde worden samengevoegd met het Hannecartbos en uitgebreid met het IWVA-domein Ter Yde tot één aaneensluitend Vlaams Natuurreservaat Ter Yde van 122 ha.

Op 8 februari 2006 werd het beheerplan voor het IWVA-domein Ter Yde goedgekeurd. De uitvoering ervan is volop bezig. Er werden al begrazingseenheden aangelegd, poelen gegraven, populieren gekapt,... In 2008 wordt werk gemaakt van een wandel- en fietspad doorheen het Hannecartbos en IWVA-domein Ter Yde.

Op 1 maart 2006 startte de opmaak van een 'Gebiedsvisie voor de fossiele duinen van Adinkerke, inclusief beheerplannen voor het Vlaams Natuurreservaat De Duinen en Bossen van De Panne, deelgebied Garzebekeveld en Cabour'. Dit beheerplan werd recent gefinaliseerd. Cabour zal binnenkort deel uit maken van het Vlaams Natuurreservaat De Duinen en Bossen van De Panne. Ondertussen is het ANB hier al gestart met enkele kleine beheerwerken en maai- en grasbeheer in het gebied.

In 2006 stopte de VMW met haar waterwinactiviteiten in Bredene-De Haan en gaf haar terrein (17, 5 ha) in beheer aan ANB. ANB zal daarbij samenwerken met Natuurpunt vzw. In 2008 wordt gestart met de opmaak van een beheerplan voor het domein. Ondertussen werden de overbodige afsluitingen in het gebied al verwijderd zodat er een grote begrazingseenheid ontstond die doorloopt in het aanpalende Vlaams Natuurreservaat D'Heye.

### Waarom duurzaam?

Het project is innovatief door samenwerking tussen de waterwinningsector en voor natuurbeheer bevoegd agentschap van de Vlaamse overheid. In de opgezette samenwerking is er aandacht voor drinkwatervoorziening, natuurbehoud op lange termijn en er is een degelijke wetenschappelijke onderbouwing.

### Wat is er te bezoeken?

In het Vlaams Natuurreservaat Ter Yde, Vlaams Natuurreservaat De Duinen en Bossen van De Panne en middeloud duingebied van Bredene - De Haan zijn er heel wat vrij toegankelijke recreatiemogelijkheden. De IWVA-domeinen en het VMW-domein zijn enkel te bezoeken via geleide wandelingen.

### Contact

Agentschap voor Natuur en Bos West-Vlaanderen  
Zandstraat 255, bus 3, 8200 Brugge (Sint-Andries)  
Tel: +32(0)50 45 42 51 - E-mail: [wvl.anb@vlaanderen.be](mailto:wvl.anb@vlaanderen.be)



Agentschap voor Natuur en Bos West-Vlaanderen  
Vlaams Bezoekers- en Natuureducatiecentrum De Nachtegaal  
Olmendreef 2, 8660 De Panne  
Tel: +32 (0)58 42 21 51 - Website: [www.vbncdenachtegaal.be](http://www.vbncdenachtegaal.be)

IWVA, Intercommunale Waterleidingsmaatschappij van Veurne-Ambacht  
Doornpannestraat 1, 8670 Koksijde - Tel: 32(0)58 53 38 33

Bezoekerscentrum IWVA  
Doornpannestraat 2 - 8670 Koksijde  
Tel. +32 (0) 58 53 38 33 - Website: [www.iwva.be](http://www.iwva.be)



VMW - Hoofddirectie  
Belliardstraat 73, 1040 BRUSSEL - Tel: +32(0)2 238 94 11

VMW - Directie West-Vlaanderen  
Roggelaan 2, 8500 Kortrijk - Tel: +32(0)56 23 17 11



## TUINKRIEBELS



### Natuurlijke tuinen in de kijker

De Panne heeft een goede reputatie als bloemrijke gemeente. Met het project Tuinkriebels, de tuinenwedstrijd van de gemeente De Panne, probeert men een mentaliteitswijziging teweeg te brengen op vlak van gebruik van pesticiden en ecologische tuinieren. De aanleiding voor het project was het decreet pesticidenreductie, waarin openbare besturen verplicht werden hun pesticidengebruik af te bouwen. Maar naast het gemeentepersoneel wou De Panne ook hun inwoners betrekken. Uit de samenwerking tussen de milieudienst en de toeristische dienst ontstond een vernieuwde formule. Deze samenwerking biedt mogelijkheden om nieuwe geïnteresseerden te bereiken.

Naast de klassieke categorieën (gevels, kleine tuin, middelgrote tuin, grote tuin en handelszaken) in de tuinenwedstrijd, werd een aparte beoordeling voor natuurvriendelijke tuinen toegevoegd. Een unicum aan de kust. Bij de beoordeling ligt de focus op de ecologische aspecten en duurzaam materiaalgebruik. Omdat het concept voor vele inwoners nog nieuw is, worden infosessies



voorzien en kunnen de deelnemers rekenen op gratis advies van een tuinarchitect.

In de gratis infosessies, Tuinklap, komen bijna uitsluitend ecologische onderwerpen aan bod: streekeigen beplanting, ecologisch tuinieren, afvalarme en onderhoudsvriendelijke tuinen, groenbeheer van de gemeente, alternatieven voor pesticiden, composteren, etc. De inwoners krijgen ook de kans mee te stappen in de ecotuinteam van de provincie.

Ook in de andere onderdelen van Tuinkriebels doet De Panne de ecologische principes binnensijpelen. Tijdens de tuintrip en de tuinenparade wordt de aandacht gevestigd op ecologische aspecten.

Deelname aan de wedstrijd, infosessies en de tuinenparade is gratis en voor iedereen. En ook voor de prijsuitreiking wordt de duurzame kaart getrokken: Oxfam producten, bloembakken in FSC-gelabeld hout, tuinlichtjes op zonne-energie, zijn maar enkele voorbeelden van de prijzenpot.

#### Waarom duurzaam?

De basisopzet om tuinkriebels om te vormen tot een meer ecologisch georiënteerd verhaal is zeer positief. Door de samenwerking tussen de toeristische dienst en de milieudienst wordt een nieuwe doelgroep bereikt, die anders niet geïnformeerd wordt over een meer ecologische aanpak. Bovendien wordt ook de eigen groendienst gesensibiliseerd.

#### Wat is er te bezoeken?

Op 22 juli 2008 organiseert de Toeristische dienst een Tuinenparade. Vertrek om 19 u aan het gemeentehuis.

#### Contact

Peter Cappelle  
Toerisme De Panne  
Zeelaan 21, 8660 De Panne  
Tel: +32(0)58 42 97 22  
[peter.cappelle@depanne.be](mailto:peter.cappelle@depanne.be)

Veerle Vanneste  
Dienst Milieu De Panne  
Zeelaan 21, 8660 De Panne  
Tel +32(0)58 42 97 78  
[veerle.vanneste@depanne.be](mailto:veerle.vanneste@depanne.be)  
[www.depanne.be](http://www.depanne.be)

## DUURZAAM KUSTBEHEER BELOFTEVOLLE PROJECTEN 2008

*Vier projecten werden door de jury zeer waardevol bevonden, maar ze scoorden net niet voldoende om in aanmerking te komen voor een Award. Ze kregen van de jury tips om de duurzaamheid van hun project te verhogen en hopelijk mogen ze bij de volgende editie (2010) trots een Award in ontvangst nemen. Dit waren de zeer beloftevolle projecten:*

### DE BELOFTEN

- New balance Tweedaagse van Vlaanderen (Blankenberge)
- Holder de Polder (Blankenberge)
- Wijkontwikkelingsproject De Panne Centrum (De Panne)
- LIFE-natuurontwikkelingsproject ZENO (Knokke-Heist)

*Een beschrijving van de projecten en meer foto's vind je op [www.dekustkijktverder.be](http://www.dekustkijktverder.be)*



## New balance Tweedaagse van Vlaanderen (Blankenberge)



### Contact

Henau Luc  
Vzw Internationale Tweedaagse van Blankenberge  
Rerum Novarumstraat 4  
8370 Blankenberge  
Tel. +32(0)50 41 31 35  
E-mai: [info@2daagse.be](mailto:info@2daagse.be)

## Holder de Polder Natuurarrangement (Blankenberge)



### Contact

Informatie over het natuurarrangement:

VVV Blankenberge  
Leopold III-plein  
8370 Blankenberge  
Tel. +32 (0) 50 41 22 27  
toerisme@blankenberge.be  
www.blankenberge.be

Bezoekerscentrum Uitkerkse Polder  
Kuiperscheeweg 6b  
8370 Uitkerke-Blankenberge  
Tel. +32 (0) 50 42 90 40  
Website: [www.uitkerkse-polder.be](http://www.uitkerkse-polder.be)

## Wijkontwikkelingsproject De Panne Centrum



### Contact

Lieslot Vandenbussche  
Samenlevingsopbouw West-Vlaanderen vzw  
Torhoutsesteenweg 100 A  
8200 Brugge  
Tel: +32 (0) 50 39 37 71  
[lieslot.vandenbussche@samenlevingsopbouw.be](mailto:lieslot.vandenbussche@samenlevingsopbouw.be)

## LIFE-natuurproject ZENO (Knokke-Heist)



### Contact

Agentschap voor Natuur en Bos West-Vlaanderen  
Zandstraat 255  
8200 Sint-Andries (Brugge)  
+32 (0)50 45 42 50  
[www.lifenatuurzeno.be](http://www.lifenatuurzeno.be)

## Nawoord



Duurzaam kustbeheer is een verhaal dat nooit af is. Nieuwe toekomstgerichte initiatieven blijven meer dan nodig! Want onze kustregio is te waardevol om aan haar lot overgelaten te worden. Hopelijk zijn de projecten in deze brochure een stimulans om ook zélf initiatieven te nemen en op zoek te gaan naar nieuwe vormen van duurzaam kustbeheer.

We adviseren en begeleiden je hierbij graag. Aarzel niet ons te contacteren en een eigen project in te dienen.

Coördinatiepunt Duurzaam Kustbeheer

info@kustbeheer.be

T +32(0) 59-34 21 47, F +32(0) 59-34 21 31

Postadres:

Wandelaarkaai 7, 8400 Oostende



## WEBSITE TIP!

### Awards 'Duurzaam Kustproject'

De Awards 'Duurzaam Kustproject' werden in 2006 voor het eerst uitgereikt. Maar informatie over de 39 projecten die toen werden bekroond vind je op [www.dekustkijktverder.be](http://www.dekustkijktverder.be). Deze website vertelt het unieke verhaal achter deze even originele en waardevolle als diverse projecten. Zo gingen er o.a. Awards naar een zeebaarsproject in Nieuwpoort, naar een sterrenproject in Zeebrugge en naar wijkontwikkelingsprojecten in Zeebrugge, Oostende en De Panne.

Lees meer op

[www.dekustkijktverder.be](http://www.dekustkijktverder.be)



**Coördinatie en eindredactie** Kathy Belpaeme  
Coördinatiepunt Duurzaam Kustbeheer

**Met medewerking van** De jury (zie volledige namenlijst op [www.dekustkijktverder.be/deelnemen](http://www.dekustkijktverder.be/deelnemen)) en de partners van het Coördinatiepunt

**Concept** Grafisch ontwerp bureau Visual

**Vormgeving en drukwerk** Provincie West-Vlaanderen,  
grafische dienst

**Fotografie** Marc Leten, Kristien, Daem, Hannah Van Nieuwenhuysse, Misjel Decler, Toerisme Blankenberge, Willy Versluys, Electrawinds, Kris Daem, MDK-afdeling Kust, VLIZ, Dienst Milieu De Panne, ANB, OCMW Middelkerke

**Verantwoordelijke uitgever** Hilaire Ost, provinciegriffier

**Depotnummer** D/2008/0248/17

Juni 2008

**Wijze van citeren** De Kust kijkt verder (2008).  
Kathy Belpaeme (red.) Coördinatiepunt Duurzaam  
Kustbeheer, Oostende (België), 36 pagina's.

Coördinatiepunt Duurzaam Kustbeheer  
Wandelaarkaai 7 - 8400 Oostende  
Tel. +32 (0) 59 34 21 47  
[www.kustbeheer.be](http://www.kustbeheer.be)



De partners van het Coördinatiepunt Duurzaam  
Kustbeheer zijn:

Provincie West-Vlaanderen

Federale Overheidsdienst Volksgezondheid, Veiligheid  
van de Voedselketen en Leefmilieu (FOD) DG  
Leefmilieu

Vlaamse Overheid  
Agentschap voor Natuur en Bos  
Beheerregio Kustzone

Agentschap Maritieme Dienstverlening en Kust  
afdeling Kust

Vlaams Instituut voor de Zee

Europa met de steun van het Europees Fonds voor  
Regionale Ontwikkeling (doelstelling-2 programma)